

Taqueté

- vävteknik med många namn och möjligheter

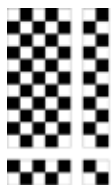
Text: Maivor Unosson, Forsa folkhögskola

Den här bindningen kallas för olika saker, vilket kanske ger en lätt förvirring. Dubbelbindning, taqueté, inlagsförstärkt tuskaft, inlagsförstärkt rips eller bindetrådsbindning utan bottenbindning är några av de olika namnen.

Bindningen ger en kraftig vävnad, vilket gör att den passar framförallt till mattor i olika material. Både de svartvita mattorna och Elenas matta är vävda med trasor. För att väven ska växa ett inslag på höjden måste det slås in två inslag. Skyttla in inslag 1 och för till med slagbommen lätt och därefter skyttlar du in inslag 2 och nu först slår du till ordentligt. Inslag 1 och inslag 2 kryper nu in under varandra och döljer varandra. I de schackrutiga mattornas svarta rutor lägger sig de svarta inslagen på vävens uppsida och de vita inslagen på vävens undersida.

Den här tekniken vävs om partimönstret är tvådelat i en trissvävstol annars är en kontramarschvävstol att föredra. Orsaken är att det går att dubbeltrampa och att på så sätt så reduceras antalet trampor.

Vävnader i den här tekniken planeras efter ett partimönster precis som exempelvis en daldräll. Ett partimönster eller ett motiv är en schematisk bild av väven där varje ruta motsvarar ett visst antal trådar. Ett partimönster kan lösas precis som ett vanligt detaljmönster som används när du har kommit fram till vävstolen. Här är partimönstret till de svartvita mattorna:



Partimönstret är solvat på två skaft och har två trampor. Det har två partier.

Nu ska vi utveckla partimönstret till ett detaljmönster. Utvecklingen av ett partimönster till ett detaljmönster går till på olika sätt för olika tekniker. Så här gör vi med taqueté.

Vi behöver alltid två skaft till bindetrådarna eftersom dessa binder i tuskaft och dessa skaft placerar vi närmast vävaren. Vi behöver också skaft till bottenrädarna = mönstertrådarna. Antalet skaft till dessa är lika med antalet skaft som partimönstret har. Till de här mattorna behöver vi alltså två skaft till bottenrädarna och två skaft till mönstertrådarna, vilket ger totalt fyra skaft.

Vi behöver två trampor till bindetrådarna, trampa 1 och trampa 2. Till mönstret behöver vi partimönstrets trampor och deras motsats. I trampuppknytningen till de svartvita mattorna så är det två trampor och dessa är motsatta. Detta innebär att vi endast behöver två mönstertrampor. Partimönstret är motsatsbindande i de schackmönstrade mattorna.

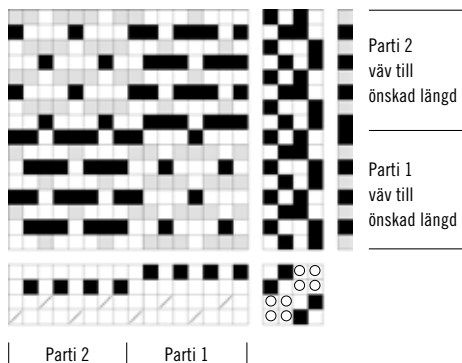
En ruta är fyra mönstertrådar och fyra bindevarptrådar av utrymmesskäl. Endast de två första rutorna i partimönstret är solvade. Bindetrådarna är markerade med ett snedstreck.

Teckenförklaring till trampuppknytningarna:

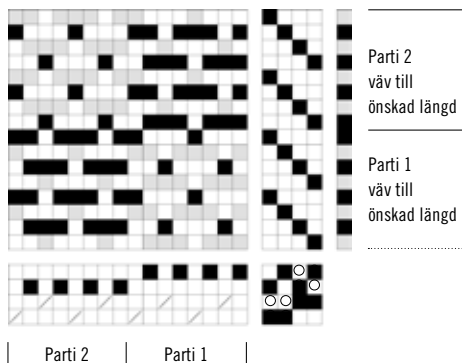
Fylld ruta = sänkning

Ofylld ruta = höjning

Ruta med prick = oknuten



Här nedan kommer detaljmönstret utan dubbeltrampningen.





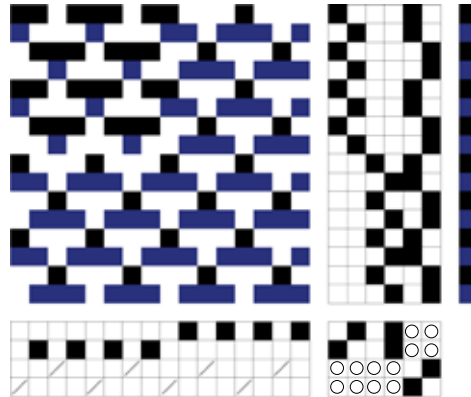
Blir Maud Perssons schackrutiga mattor bra här?

Teckenförklaring till trampuppknytningen:

Fylld ruta = sänkning

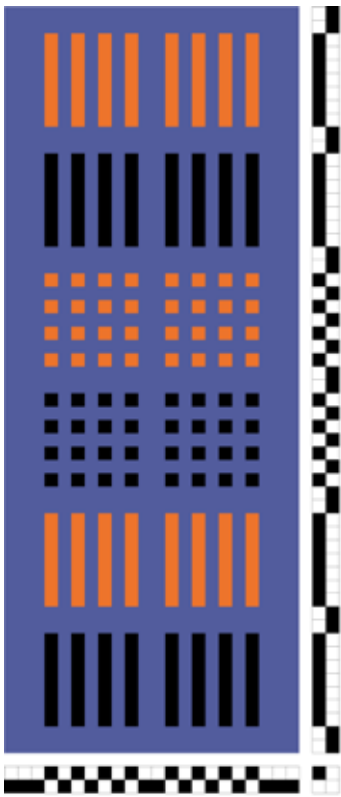
Ofylld ruta = höjning

Ruta med prick = oknuten



Elenas matta som det finns vävsedel till på sid 22-23

Partimönster:



Trampa 1 i utvecklingen nedan är motsatt till trampa 1 i partimönstret ovan. Trampa 2 i utvecklingen är trampa 1 i partimönstret. Trampa 3 i utvecklingen är motsatt till trampa 2 i partimönstret och trampa 4 i utvecklingen är trampa 2 i partimönstret.



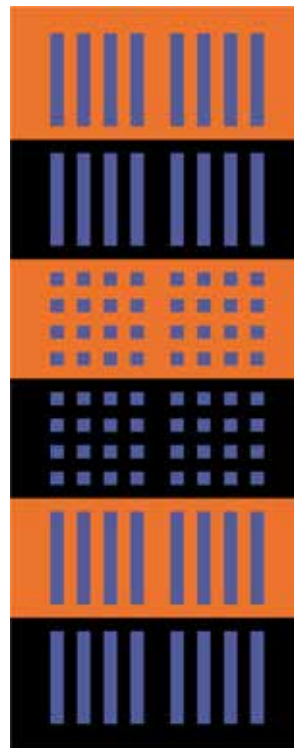
Mönstertramporna är nu klara. Det blir givetvis samma bindetrådstrampor som till den schackrutiga mattan.

Till kontramarschvävstol blir trampuppknytningen denna med en del av lösningen och trampordningen:

Taqueté är spännande bindningar med många möjligheter till ny formgivning. Partimönstren kan utformas på många olika sätt det enda som sätter stopp är vävstolens antal skaft och trampor. Inslagsfärgerna ger oändliga möjligheter formgivningsmässigt.

Vid planering av en väv är det viktigt att även titta på hur avigsidan blir och hur du önskar att den ska bli.

Titta här på hur Elenas matta ser ut på undersidan:



En viktig detalj i sammanhanget är vilken färg eventuella fållar ska ha för att bilda en helhet med vävnaden. ●