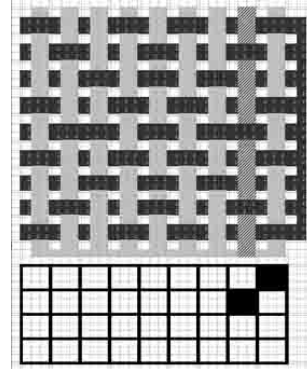
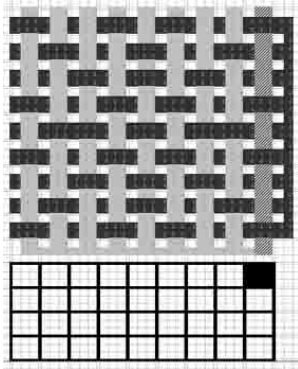


Enkel bindningslära

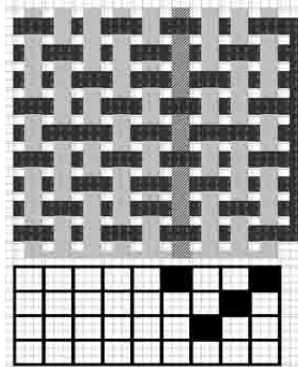
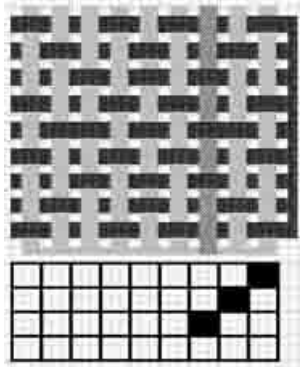
Den **andra** varptråden går **inte** samma väg som den första, så den hamnar på ett eget skaft.

Vi solvar den första varptråden på ett skaft, så här:



Den **tredje** varptråden går **inte** samma väg som den första eller den andra, så den hamnar på ett eget skaft.

Den **fjärde** varptråden, däremot, går exakt samma väg genom väven som den **första** gör, så den solvas på samma skaft som denna:

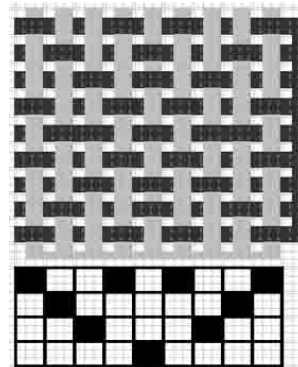
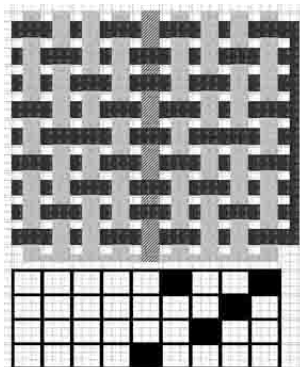


Den **femte** tråden, tar en egen väg genom väven. Den måste alltså solvas på ett nytt skaft:

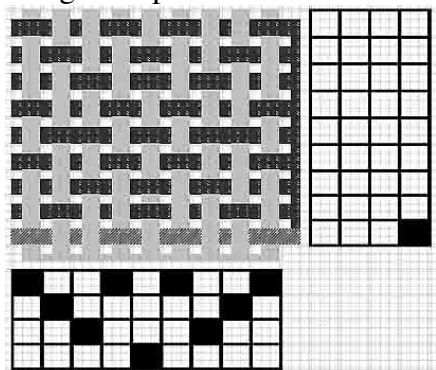
Så fortsätter man, varptråd för varptråd: varje gång man stöter på en tråd som **inte** går **exakt** som någon man haft tidigare, så måste den få ett eget skaft.

Alla trådar som går **exakt** som någon tidigare tråd, solvas på samma skaft som denna.

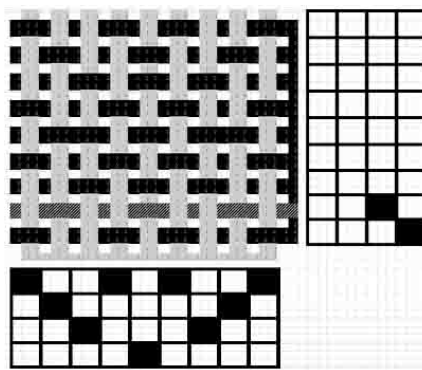
Så småningom har vi fått en **solvning** som ser ut så här:



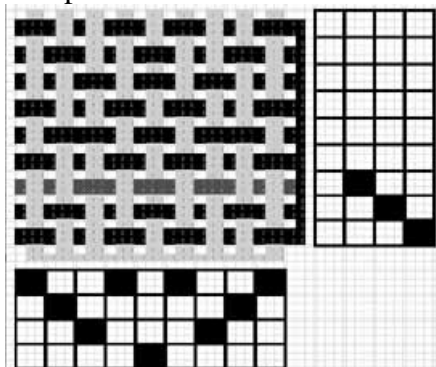
Dags att analysera **trampordningen**.
Det går till på samma sätt:



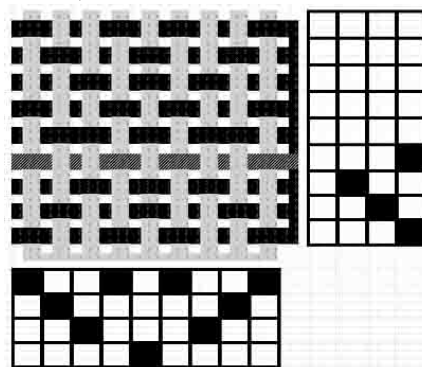
Nästa inslag måste ges en egen trampa:



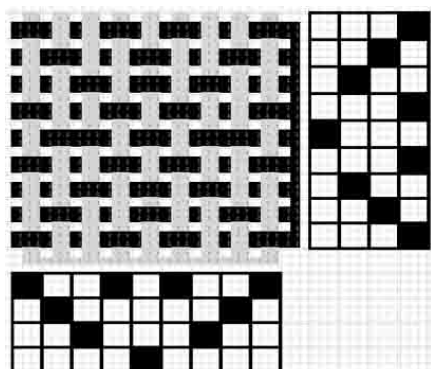
Tredje inslaget måste också ges en egen trampa:



Det fjärde inslaget går **exakt** likadant som det första, så det tilldelas samma trampa.

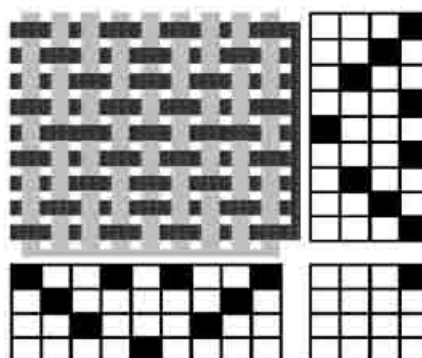


Till slut har vi gått igenom alla inslag, och fått en **trampordning** som ser ut så här:

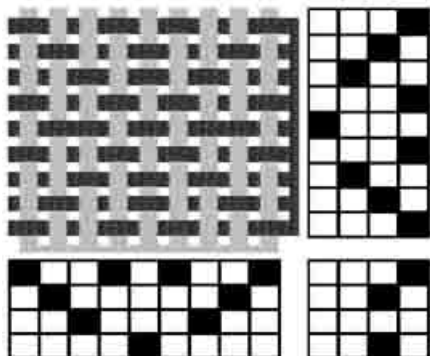


Nu, och först nu, kan vi ta itu med trampuppknytningen.

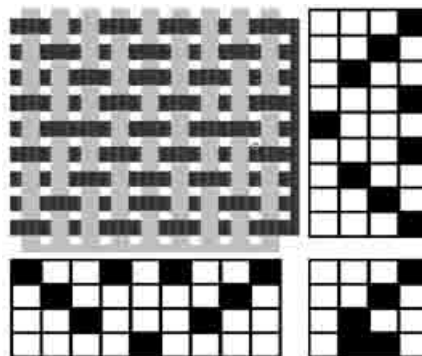
Titta åter på det första inslaget. Överallt där inslaget syns betyder det att motsvarande varptråd har **sänkts**. I trampuppknytningen markerar vi alla skaft som skall sänkas:



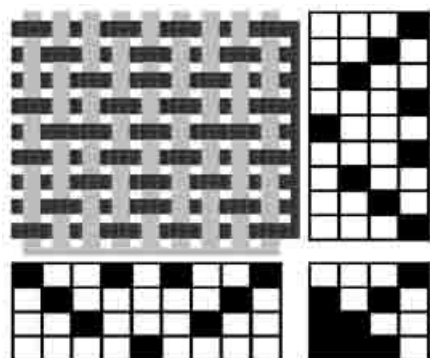
Andra trampan, nästa inslag - markera alla skaft med varptrådar som skall sänkas:



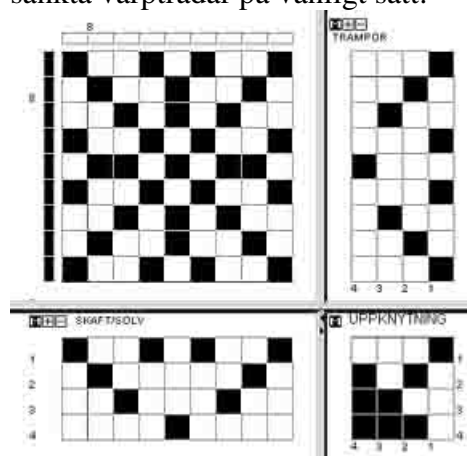
Tredje trampan på samma sätt:



Till slut, när vi gått igenom alltihop, har vi fått detta:



Eller med mörka rutor för synliga inslag eller sänkta varptrådar på vanligt sätt:



Något om ord:

- en **vävnota** innehåller egentligen ingen uppgift om bindning etc - den beskriver vad man skall väva, hur stort, vilket material, täthet osv.
- ett **bindemönster** är vad vi utgått ifrån här
- **inredningen**, som består av tre delar:
 - **solvordningen**
 - **trampordningen**
 - **trampuppknytningen**
- man måste ha *antingen* **bindemönstret** *eller* **inredningens tre delar** för att ha en entydigt definierad väv.
- vårt slutresultat ovan, bindemönster med inredning, har inget egen namn.